

# 广东省 2021 年下半年中小学教师资格考 试面试公告

根据教育部统一安排，2021 年下半年全国中小学教师资格考试面试将于 2022 年 1 月 8 日-9 日进行(个别考点可适当延长面试时间)。现将广东省 2021 年下半年中小学教师资格考试面试有关事项公告如下：

## 一、面试对象

(一)广东省户籍人员；

(二)持有广东省居住证并在有效期内的外省（区、市）户籍人员；

(三)广东省内普通高等学校在读研究生、三年级及以上的本科学学生、毕业学年的专科学生、幼儿师范学校毕业学年学生；

(四)持港澳台居民居住证或港澳居民来往内地通行证或五年有效期台湾居民来往大陆通行证的港澳台居民。

以上人员须已参加中小学教师资格考试笔试且各科笔试成绩合格并在有效期内，方可报名参加本次面试。

## 二、报名条件

(一)具有中华人民共和国国籍，身体健康。

(二)遵守宪法和法律，热爱教育事业，具有良好的思想品德。

(三)未达到国家法定退休年龄。

(四)符合《教师法》规定的学历要求：

1. 报考幼儿园教师资格面试，应当具备幼儿师范学校毕业及以上学历。

2. 报考小学教师资格面试，应当具备中等师范学校毕业及以上学历。

3. 报考初级中学教师资格面试，应当具备高等师范专科学校或者其他大学专科毕业及以上学历。

4. 报考高级中学教师资格面试和中等专业学校、技工学校、职业高级中学文化课、专业课教师资格面试，应当具备高等师范院校本科或者其他大学本科毕业及以上学历。

5. 报考中等职业学校实习指导教师资格（包括中等专业学校、技工学校、职业高级中学实习指导教师资格）面试，应当具备中等职业学校毕业及以上学历。

港澳台居民参加全国中小学教师资格考试面试的报名条件，按照《教育部办公厅 中共中央台湾工作办公室秘书局 国务院港澳事务办公室秘书行政司关于港澳台居民在内地（大陆）申请中小学教师资格有关问题的通知》（教师厅〔2019〕1号）规定执行。

被撤销教师资格的，5年内不得报名参加考试；受到剥夺政治权利，或故意犯罪受到有期徒刑以上刑事处罚的，不得报名参加考试。曾参加教师资格考试有作弊行为的，按照《国家教育考试违规处理办法》（教育部第33号令）的相关规定执行。

### **三、面试内容及科目**

## **(一) 面试内容**

面试依据教育部印发的《中小学和幼儿园教师资格考试标准（试行）》和《考试大纲（试行）》（面试部分）进行，包括备课（或活动设计）、试讲（或演示）、答辩（或陈述）等环节。面试主要考核职业道德、心理素质、仪表仪态、言语表达、思维品质等教学基本素养和教学设计、教学实施、教学评价等教学基本技能。考生可登录“NTCE-中国教育考试网”（<http://ntce.neea.edu.cn>）查阅各科目考试大纲。

## **(二) 面试科目**

1. 幼儿园教师资格面试不分科目。
2. 小学教师资格面试分语文、数学、英语、社会、科学、体育、音乐、美术、心理健康教育、信息技术、小学全科、特殊教育，共 12 个科目。
3. 初级中学教师资格面试分语文、数学、英语、思想品德、历史、地理、物理、化学、生物、音乐、体育与健康、美术、信息技术、历史与社会、科学、心理健康教育、日语、俄语、特殊教育，共 19 个科目。
4. 高级中学教师资格面试分语文、数学、英语、思想政治、历史、地理、物理、化学、生物、音乐、体育与健康、美术、信息技术、通用技术、心理健康教育、日语、俄语、特殊教育，共 18 个科目。
5. 中等职业学校文化课教师面试科目与高级中学教师面试科目相同。中等职业学校专业课教师和实习指导教师

的教师资格面试按《广东省中等职业学校专业课教师和实习指导教师资格考试面试大纲》（粤教继函〔2016〕37号）规定进行。

#### **四、报考流程**

##### **（一）个人信息核对**

考生登录“NTCE-中国教育考试网”（<http://ntce.neea.edu.cn>）核对个人信息。如个人信息发生变更，须携考生身份证、网上打印的笔试成绩列表、公安部门开具的个人信息变更证明（户口本或带有公章的其他纸质证明）、本人签名的书面变更申请（格式不限，须注明个人信息、联系方式及需要变更信息的准考证号码），提交至教师资格考试笔试报考机构。提交申请时间为2021年11月23日-30日（仅工作日受理），逾期不予受理。考生可于12月9日起自行登录“NTCE-中国教育考试网”查看变更结果，考试机构不另行通知。

##### **（二）网上报名**

网上报名时间：2021年12月9日-12日。

符合面试报考条件的考生在报名时间内，登录“NTCE-中国教育考试网”按照栏目指引进行网上报名，准确填写面试类别、面试科目和面试考区等信息。报名时间截止后，报名系统将自动关闭，不再受理考生报名。

内地考生可选择户籍所在地、居住地（须办理当地居住证且在有效期内）、就读学校所在地（仅限普通高等学校三年级及以上的全日制学生、毕业学年的全日制专科学

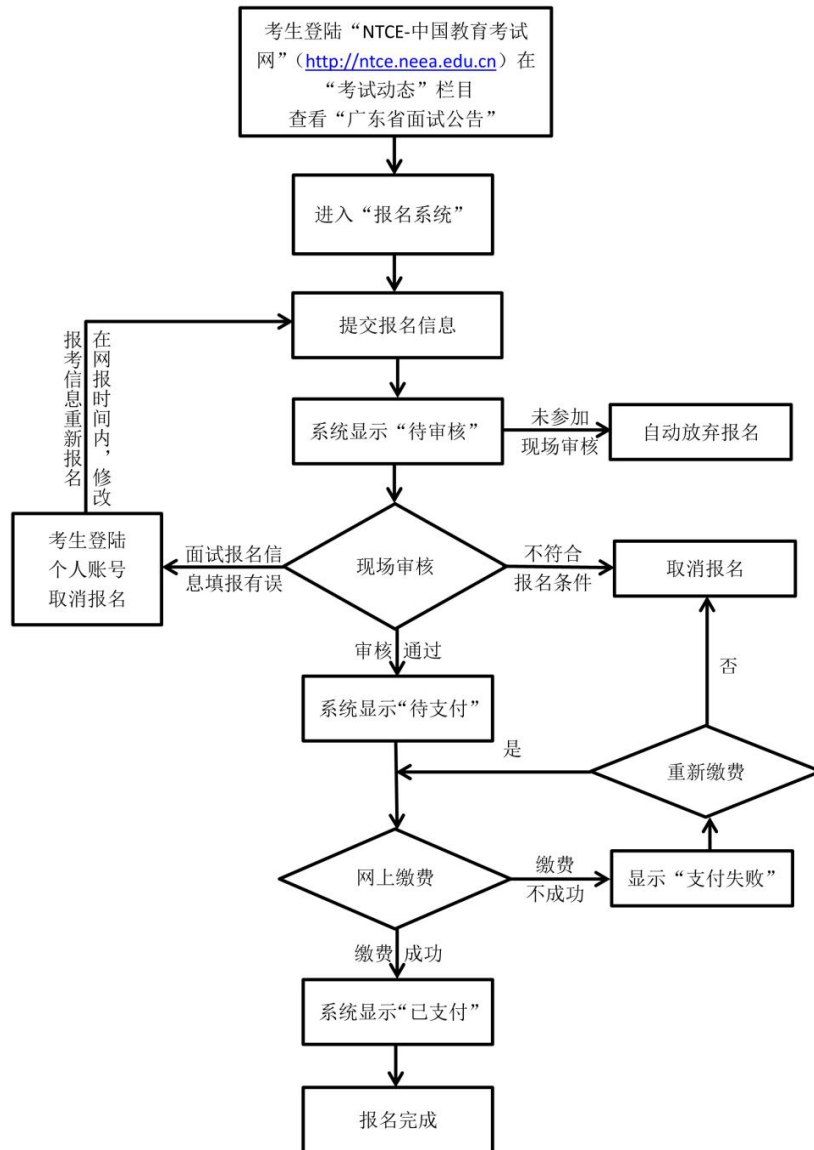
生、幼儿师范学校毕业学年全日制学生和全日制在读研究生，含港澳台学生）为报考考区。高校在校生在报名前应充分了解本校寒假放假时间，可选择在户籍所在地或就读学校所在地报考。港澳台居民可选择居住地、教师资格考试笔试报考地为报考考区。

日语、俄语科目不再集中安排考试，报考以上科目的考生可选择户籍所在地、居住地和就读学校所在地为报考考区。

广州市报考中职专业课教师和中职实习指导教师的考生须选择“广州中职专业课考区”为报考考区，其他考生（含中职文化课考生）选择户籍所在地、居住地和就读学校所在地为报考考区。

面试报名流程如下：

中小学教师资格考试面试报名流程图



注：1.考生网上报名后，须携带相关的材料到规定时间和地点，进行现场审核，审核通过后，完成网上缴费，方为报名成功。  
2.各考区现场审核时间及地点见面试公告附件 1。

### (三) 现场审核

考生网上报名完成后，应持相关证明材料在报考考区规定的时间和地点进行现场审核，各考区的现场审核时间、地点、联系方式和受理范围见附件 1。请考生及时查阅报考考区发布的考试信息。现场审核需提交以下证明材料：

1. 在户籍所在地报考的考生：

- (1) 居民身份证（需在有效期内）；
- (2) 本人户口本或集体户口证明；
- (3) 毕业证书。

2. 在居住地报考的考生：

- (1) 居民身份证（需在有效期内）；
- (2) 居住证（需在有效期内）；
- (3) 毕业证书；

3. 在就读学校所在地报考的考生：

- (1) 居民身份证（需在有效期内）；
- (2) 学生证（需有有效注册信息）或学校学籍管理部门出具的在籍学习证明，具体样例见附件 2；

4. 港澳台地区的考生：

- (1) 港澳台居民居住证或港澳居民来往内地通行证或五年有效期台湾居民来往大陆通行证；
- (2) 学历（学位）证书。

现场审核确认后，报名信息不得更改。未经现场审核的考生，视为自动放弃本次面试报名。

特别提示：2021 年下半年广州、深圳考区的中小学教师资格考试（面试）现场审核改为网上审核。广州市教师资格考试面试考生材料审核将依托广州政务“穗好办”APP 为申请人提供便捷服务，采用审核材料“零现场”方式，申请人不用到现场提交材料。请申请人在中国教师资格网完成网上报后，在手机端下载并安装“穗好办”APP，手机

验证登录后，点击正下方“办事”按钮，进入“劳动就业”专题，点击“教师资格面试审核”栏目，也可直接在主页面搜索“教师资格面试审核”进入。点击“开始办理”，按提示步骤完成上传材料的操作；深圳考区在“广东政务服务网深圳市教育局网上服务窗口”（<http://www.gdzwfw.gov.cn/portal/branch-hall?orgCode=007542814>）的“中小学教师资格考试面试资格审核”栏目提交本人“面试审核材料”。具体详情请关注广州、深圳考区发布的中小学教师资格考试（面试）公告。

#### **(四) 网上缴费**

网上缴费时间：2021年12月15日24:00前。

考生通过现场审核后，须于12月15日24:00前登录“NTCE-中国教育考试网”进行网上缴费，支付成功后即为报名完成。现场审核通过但未在规定时间内缴费者视为自动放弃报名，逾期不再补缴。

根据教育部考试中心《关于中小学教师资格考试考务费标准的公告》（教试中心函〔2015〕147号）和《广东省发展改革委 广东省财政厅关于改革我省职业资格考试收费标准管理方式的通知》（粤发改规〔2019〕3号）的规定，面试费按每考生280元/人·次的标准收取。面试费一旦缴纳不予退费，请考生注意。

#### **(五) 准考证打印**



准考证打印时间：完成报名的考生，从2022年1月3日起可以登录“NTCE-中国教育考试网”打印准考证。

## **(六) 面试**

面试时间：2022年1月8日-9日（个别考点可适当延长面试时间）。

考生应按准考证上注明的时间、考点和场次参加面试，考点和场次由报名系统随机生成。

各类考生面试程序如下：

**第一类：**报考幼儿园教师资格，小学语文、数学、英语、社会、科学、体育、音乐、美术等科目教师资格，初级中学语文、数学、英语、思想品德、历史、地理、物理、化学、生物、音乐、体育与健康、美术、信息科技、历史与社会、科学等科目教师资格，高级中学语文、数学、英语、思想政治、历史、地理、物理、化学、生物、音乐、体育与健康、美术、信息技术、通用技术等科目教师资格：

1. 抽题。考点工作人员登录面试测评系统，从题库中随机抽取试题（幼儿园类别考生从抽取的2道试题中任选1道，其余类别只抽取1道试题），考生确认后，工作人员打印试题清单。

2. 备课。考生持试题清单、备课纸进入备课室，撰写教案（或活动演示方案）。准备时间20分钟。

3. 回答规定问题。考生由工作人员引导进入指定面试室。考官从试题库中随机抽取 2 道规定问题，要求考生回答。时间 5 分钟左右。

4. 试讲或演示。考生按准备的教案（或活动演示方案）进行试讲（或演示）。时间 10 分钟。

5. 答辩。考官围绕考生试讲（或演示）内容进行提问，考生答辩。时间 5 分钟左右。

6. 评分。考官依据评分标准对考生面试表现进行综合评分。

**第二类：**报考小学心理健康教育、信息技术、小学全科、特殊教育，初中、高中、中职文化课心理健康教育、日语、俄语、特殊教育等科目教师资格：

1. 抽题。考生从报考科目的教材（考点提供）中随机抽取章节（课），作为备课和试讲内容。其中，“小学全科”先从语、数、英、音、体、美六科中随机抽取 1 门科目，再从该科目教材中随机抽取章节（课），作为备课和试讲内容。工作人员将考生抽取的章节（课）登记在试题卡上，考生签名确认。试题卡一式两份，考生一份，考官组一份。

2. 备课。考生持试题卡、备课纸，进入备课室，撰写教案（或活动演示方案）。准备时间 20 分钟。

3. 回答规定问题。考生由工作人员引导进入指定面试室。考官从“面试测评系统”中随机抽取 2 道规定问题，要求考生作答。时间 5 分钟左右。

4. 试讲（演示）。考生按照准备的教案（或活动演示方案）进行试讲（或演示）。时间 10 分钟。

5. 答辩。考官围绕学生试讲（或演示）内容进行提问，考生答辩。时间 5 分钟左右。“小学全科”考官适当提问非试讲科目的知识。

6. 评分。考官依据评分标准对考生面试表现进行综合评分。

**第三类：**报考中等职业学校专业课教师和实习指导教师的教师资格：

1. 考生自带一本正式出版的本专业中职或以上学校的专业课或实习指导教材。抽题室工作人员对考生自带教材进行审核，审核通过后，考生随机抽取章节内容作为备课和试讲内容，抽题室工作人员将考生所抽题目登记在备课纸上，一式两份，考生签名确认后，一份交由考生备课，一份由考务工作人员交给考官。

2. 备课。考生根据抽取的备课内容，进行教学设计。时间 20 分钟。

报考专业课教师的考生应按理论课或理实一体化课的要求，进行教学设计。报考实习指导教师的考生应按实验实训课的要求，进行教学设计。

3. 专业概述。考生针对拟任教专业进行专业概述。时间 5 分钟左右。

4. 试讲（演示）。考生按照准备的教学方案进行试讲（或演示）。时间 10 分钟。

5. 答辩。考官围绕考生试讲（或演示）内容进行提问，考生答辩。时间 5 分钟左右。

6. 评分。考官依据评分标准对考生面试表现进行综合评分。

### **(七) 成绩公布**

面试成绩公布时间：2022 年 3 月 1 日。

考生可在面试成绩公布后登录“NTCE-中国教育考试网”查询本人的面试成绩。考生如对本人成绩有异议，可在成绩公布后 10 个工作日内向报考考区申请成绩复核。复核内容仅限于是否漏评、漏登分，成绩统计合成是否有误，不涉及评分标准掌握宽严问题。

已通过中小学教师资格考试（笔试和面试）的考生，可自行登录“NTCE-中国教育考试网”下载、打印 PDF 版考试合格证明。

### **五、考试违规处理**

中小学教师资格考试属于《中华人民共和国刑法修正案（九）》中“法律规定的国家考试”范畴，考生在考试过程中，违反考试纪律作弊或提供虚假证明材料的，按照《国家教育考试违规处理办法》（教育部令第 33 号）和《中华人民共和国刑法修正案（九）》的规定接受有关部门的处理。

### **六、防疫要求**

当前，我国新冠肺炎疫情防控工作已进入常态化，为保障广大考生和考试工作人员的生命安全和身体健康，考生需按照《教育部办公厅国家卫生健康委办公厅关于印发〈新冠肺炎疫情防控常态化下国家教育考试组考防疫工作指导意见〉的通知》（教学厅〔2020〕8号）要求，考前14天开始做好每日体温测量、记录并进行健康状况监测。体温测量记录以及出现身体异常情况的，要及时报告当地教育行政部门，经相关部门研判，具备条件方可参加考试。考生须预先注册“粤康码”，进入考点须出示“粤康码”并进行体温检测，体温低于37.3℃方可进入。体温高于37.3℃的考生，须经医疗专业人员研判后，再决定考生能否继续参加考试。因考生人数众多，请各位考生提前到达考点，以保证按时进入考场。

考生须密切关注并遵守广东省教育厅及当地发布的疫情防控最新规定。

## **七、其他注意事项**

（一）考生须本人进行网上报名和现场审核确认，并对所填报的报考信息和提供的现场审核材料的准确性、真实性负责。禁止学校或任何机构替代考生报名，对违反规定而影响本人面试的，责任由考生本人承担。

（二）网上报名系统有判别考生笔试成绩是否具备面试报名资格的功能，考生只有在所报面试类别和科目对应的

笔试各科目成绩均合格且在有效期内，才能在“中小学教师资格考试网”上进行面试报名。

(三)考生注册报名时上传的照片应为本人近6个月内的免冠正面证件照，此照片将用于准考证和考试合格证明，请考生按规定上传照片，如因照片上传不合格而影响本人考试的，责任由考生承担。

(四)参加2021年下半年之前全国中小学教师资格考试笔试成绩合格的考生，在面试报名时需重新进行注册和填报个人信息，重新注册操作不影响考生的面试报名资格。参加2021年下半年笔试考试的考生不用重新注册。

(五)考生忘记注册密码可通过以下三种途径重置：

#### 1. 自助重置密码

考生可通过回答注册时预设的“密码保护问题”自助重置密码。

#### 2. 短信获取密码

考生可通过报名注册时所填写的手机号码短信获取密码（注：手机短信为考生重新获取密码的重要途径，在参加中小学教师资格考试期间，请考生慎重更换手机号码）。

#### 3. 拨打教育部考试中心客服电话

考生可在工作时间内通过拨打教育部考试中心客服电话进行密码重置（客服电话010-82345677）。

(六)已取得中小学教师资格考试合格证明且在有效期内的考生，可在每年春季或秋季，向户籍所在地、居住地

(须办理当地居住证且在有效期内)、就读学校所在地(仅限应届毕业生和在读研究生,含港澳台学生)教育行政部门申请认定相应的教师资格。港澳台居民向居住地、教师资格考试所在地教育行政部门申请认定相应的教师资格。教师资格认定的具体时间、流程、需提交的材料等事宜,请向拟申请认定的教育行政部门咨询。广东省每年中小学教师资格认定信息敬请关注“中国教师资格网”(https://www.jszg.edu.cn),广东省教育厅网站(http://edu.gd.gov.cn)和广东省教育厅官方微信(广东教育)。

(七)更多全国中小教师资格考试面试相关信息,敬请关注“NTCE-中国教育考试网”,广东省教育厅网站和广东省教育厅官方微信(广东教育)。如有疑问可拨打当地面试机构咨询电话,广东省各面试机构联系方式见附件1。

附件:

1. 2021年下半年中小学教师资格考试(面试)广东各考区现场审核点信息汇总表

2. 学籍证明(样例)

广东省教育厅

2021年11月23日

附件 1

广东省 2021 年下半年中小学教师资格考试（面试）现场审核点信息

考区代码	考区名称	审核点名称	审核点地址	审核起止时间	联系电话	网址及公众号	备注
4429	广州（中职专业课）考区	广州市教师资格认定办公室	通过“穗好办 APP”网上审核	12 月 10 日-15 日 上午：9:00-12:00 下午：14:00-17:00	020-83494295	<a href="http://jyj.gz.gov.cn/yw2/xxhjsfw/zgrd/index.html">http://jyj.gz.gov.cn/yw2/xxhjsfw/zgrd/index.html</a> 或关注微信公众号“广州市教育评估中心”	
4439	广州（越秀）考区	越秀区教育局			020-87652866 020-87653030	<a href="http://www.yuexiu.gov.cn/gzjg/qzf/qjyj/jyzl/gk/jszgrd/index.html">http://www.yuexiu.gov.cn/gzjg/qzf/qjyj/jyzl/gk/jszgrd/index.html</a>	
4433	广州（海珠）考区	海珠区教育评估中心			020-89617235 020-89185320	<a href="http://www.haizhu.gov.cn/gzhzjy/gkmlpt/index">http://www.haizhu.gov.cn/gzhzjy/gkmlpt/index</a> 或关注微信公众号“海教新声”	
4436	广州（荔湾）考区	荔湾区教育局			020-81932883	<a href="http://www.lw.gov.cn/">http://www.lw.gov.cn/</a> 通知公告栏目	
4438	广州（天河）考区	天河区教育系统教师服务中心			020-87583971	<a href="http://www.thnet.gov.cn/gzjg/qzf/qjyj/tzgg/">http://www.thnet.gov.cn/gzjg/qzf/qjyj/tzgg/</a> 天河教师服务中心（公众号）	



4430	广州（白云）考区	广州市白云区教育研究院			020-31529665	<a href="http://www.by.gov.cn/ywdt/tzgg/">http://www.by.gov.cn/ywdt/tzgg/</a> 公众号：白云教师资格认定	
4435	广州（黄埔）考区	黄埔区教师管理服务中心			020-61877385	广州市黄埔区人民政府官网-通知公告栏目 <a href="http://www.hp.gov.cn/xwzx/tzgg/index.html">http://www.hp.gov.cn/xwzx/tzgg/index.html</a>	
4434	广州（花都）考区	广州市花都区教师资格认定办公室			020-36898895	<a href="https://www.huadu.gov.cn/gzjg/qzfgzbm/qjyj/tzgg/">https://www.huadu.gov.cn/gzjg/qzfgzbm/qjyj/tzgg/</a> 公众号：广州花都教育	
4432	广州（番禺）考区	广州市番禺区教师资格认定办公室			020-84641609	网址： <a href="http://www.panyu.gov.cn/gzpyjy/gkmlpt/index">http://www.panyu.gov.cn/gzpyjy/gkmlpt/index</a> 公众号：广州番禺教育	
4437	广州（南沙）考区	广州市南沙区教育局			020-34683336	<a href="http://www.gzns.gov.cn/gznsjy/gkmlpt/index">http://www.gzns.gov.cn/gznsjy/gkmlpt/index</a> 微信公众号：“南沙教育”（微信号：gznsjy）	
4431	广州（从化）考区	广州市从化区教育局			020-37932573	<a href="http://www.conghua.gov.cn/zwgk/gggs/">http://www.conghua.gov.cn/zwgk/gggs/</a>	
4440	广州（增城）考区	广州市增城区教师资格认定办公室			020-82628689	<a href="http://www.zc.gov.cn/jg/qzfbm/qjyj/tzgg/">http://www.zc.gov.cn/jg/qzfbm/qjyj/tzgg/</a> 和微信公众号“增城教育”	

4402	韶关考区	韶关市行政服务中心	韶关市武江区西联镇芙蓉园行政服务中心。(17、23、35、38路公交车在芙蓉园或市行政服务中心站下)	2021年12月13—15日上午09:00-11:45, 下午14:10—16:40	0751-8877822、6919623。	http://jy.sg.gov.cn/	报考日语、俄语的考生必须在12月14日前来审核,逾期不予受理。
	韶关考区	韶关学院	韶关市浈江区大学路288号西区行知楼继续教育学院办公楼332室	2021年12月13—15日上午8:30—11:40, 下午14:30-17:00	0751-8617565	http://jy.sg.gov.cn/	(仅受理韶关学院考生)
4403	深圳考区	2021年下半年中小学教师资格考试深圳考区面试审核在广东政务服务网深圳市教育局网上服务窗口(https://www.gdzwfw.gov.cn/portal/branch-hall?orgCode=007542814)的“中小学教师资格考试面试资格审核”栏目提交本人“面试审核材料”,进行网上审核。具体详情请关注深圳市教育局官网首页信息公开/公告公示栏目12月初发布的《2021年下半年中小学教师资格考试深圳考区面试通告》		2021年12月10日9:00至12月14日18:00	0755-83538450 0755-82724669 0755-23999704 0755-82572074	深圳市教育局官网网址: http://szeb.sz.gov.cn/, 首页信息公开/公告公示栏/《2021年下半年中小学教师资格考试深圳考区面试通告》 微信公众号: 深圳教育	1、首先在(http://ntce.neea.edu.cn)教育部中小学教师资格考试系统进行面试报名的时间:2021年12月9日至12月12日; 2、然后进入广东政务服务网深圳市教育局网上服务窗口公共服务栏(https://www.gdzwfw.gov.cn/portal/branch-hall?orgCode=007542814)提交面试审核材料,时间:2021年12月9日至12月13日(全天开放); 3、中小学教师资格考试(面试)深圳考区进行面试资格审核的时间:2021年12月10日9:00至12月14日18:00; 4、考生面试资格审

							核合格后缴费截止时间：2021年12月15日23:59，逾期缴费视为放弃本次面试，缴费完成才算面试报名完成； 5、缴费完成的考生可于2022年1月3日起至1月9日打印准考证。
4404	珠海考区	珠海市第一中等职业学校香华校区	珠海市香洲区香华路51号	12月10日-12月15日	0756-8593618		(上午9:00-11:30, 下午2:30-5:00, 周六日正常上班)
4405	汕头考区	汕头市教育局	汕头市龙湖区35街区丰泽庄汕头市实验学校文体楼1楼(汕头市实验学校东北侧, 学校后门大操场旁边)	12月10-15日 (周六日不休息)	0754-88860197 (招生办)	<a href="http://edu.shantou.gov.cn/">http://edu.shantou.gov.cn/</a>	一、汕头市教育局报名审核点不接受汕头职业技术学院应届生的考生报名审核。现场报名审核时间为上午8:30-11:30和下午2:30-5:00; 二、汕头职业技术学院报名审核点只接受本学院应届毕业生报名审核, 由考生自行选择合适审核点完成现场报名审核。 三、考生到报名审核点进行报名确认时必须带齐相关证明材料的原件及复印件; 要自觉按照新冠肺炎疫情防控有关要求做好自身防护, 服从报名现场管理, 避免现场人员聚集。
		汕头职业技术学院金园校区	汕头市金平区金园路23号幼师教学楼六楼普通话测试站	12月10日	0754-83582543		
		汕头职业技术学院本部	汕头市濠江区东湖学院图书信息大楼706室技能实训中心	12月13日	0754-83582543		
4406	佛山考区南海区	南海开放大学	南海开放大学(南海电	2021年12月12日-15日	0757-86335435	<a href="http://www.nanhai.gov.cn/f">http://www.nanhai.gov.cn/f</a>	

			大) 1 号楼大堂 (地址: 南海区桂城南新三路 2 号)			snhq/bmdh/zfbm/qjyj/xxgkml/tzgg/index.html 微信公众号: 南海教育	
	佛山考区 高明区	高明区 教育局	高明区荷城街道中山路百乐街 13 号 (高明区教育局三楼会议室)	2021 年 12 月 15 日	0757-8828 2322	http://www.fsgmjy.cn/ “高明教育” 微信公众号	
	佛山考区 三水区	佛山市 三水区 教育局	佛山市三水区西南街道环城路 20 号	12 月 13-14 日	0757-8770 1826	“三水教育” 微信公众号	
	佛山市禅城区考区	禅城教育“一门式”服务中心	佛山市同济东路禅城区政府通济大院 1 楼禅城教育“一门式”服务中心	2021 年 12 月 13 日: 现场审核幼儿园、高中和中职教师资格; 2021 年 12 月 14 日: 现场审核初中教师资格; 2021 年 12 月 15 日: 现场审核小学教师资格。	82341110 82341261	网址: http://www.chancheng.gov.cn/ccjy; 公众号: 禅城教育	面试审核实行网上预约, 不网上预约不现场审核。请考生在面试网报后登录“禅城教育”微信公众号→点击右下角的“微服务”→选择“预约取号”→点击“禅城教育“一门式”服务中心”→选择对应的面试资格种类→选择预约时间→输入本人信息→提交。
4407	江门考区	五邑大学	五邑大学学生服务中心一楼教务处办事窗口 (玫瑰园)	2021 年 12 月 13—14 日上午 8: 30—11: 30, 下午 14: 30—17: 00	0750-3296 621	江门市教育局政务网 http://www.jiangmen.gov.cn/bmpd/jmsjyj/ 微信公众号: 江门教育 (江门一职审核点可在公众号上预约并届时现	仅限五邑大学在校生
	江门考区	江门职业技术学院	江门市潮连大道 6 号, 江门职业技术	2021 年 12 月 14—15 日上午 8: 30—1	0750-3725 211		仅限江门职业技术学院在校生

			术学院厚德楼一楼服务大厅6号窗口	1:30, 下午14:30-17:00		场取号)	
	江门考区	江门市第一职业高级中学	江门市蓬江区胜利北路40号, 江门市第一职业高级中学一号教学楼大堂	2021年12月13-15日上午8:30-11:30, 下午14:30-17:00	0750-3503971		1. 本审核点负责社会考生(或江门市其他高校在校生)现场审核; 2. 报考日语、俄语考生须全部在本审核点接受现场审核; 3. 日语、俄语考生现场审核时间为2021年12月13日上午, 其余时间不予受理。
	江门考区	1. 广东江门幼儿师范高等专科学校 2. 江门幼儿师范学校	1. 广东江门幼儿师范高等专科学校综合楼220室 2. 江门市外海中华大道21号, 江门幼儿师范学校新教学楼三楼教务处	2021年12月13-14日上午8:30-11:30, 下午14:30-17:00	0750-3781775 0750-3798980		仅限广东江门幼儿师范高等专科学校和江门幼师在校生
4408	湛江考区	湛江市教师发展中心(湛江市霞山区民治路183号)	线上审核	12月10-15日	0759-2201175	网址: <a href="https://www.zhanjiang.gov.cn/zhjedu/">https://www.zhanjiang.gov.cn/zhjedu/</a> , 公众号: 湛江市教育局(微信号: gdzhjedu)	12月11、12号为双休日, 不办理线上审核; 届时请提前关注湛江市教育局公众号考生上传审核材料操作指引, 利用“证照家”小程序扫码即可上传资料。如因特殊原因无法正常上传资料, 可到湛江市教师发展中心申请现场审核。
4409	茂名考区	茂名市	茂名市官山	12月13日至	0668-2278		

		教育局	五路六号大院	15日(上午9:00-11:30,下午3:00-5:30)	744		
4412	肇庆考区	肇庆市财经中等职业学校	肇庆市端州区玗东路东侧8号	12月11日-15日(上午9:00-11:30,下午2:30-5:30)	0758-6623336	网址: <a href="http://www.zhaoqing.gov.cn/xwzx/tzgg/index.html">http://www.zhaoqing.gov.cn/xwzx/tzgg/index.html</a> 公众号: 肇庆教育号	1. 考生需要关注微信公众号“肇庆教育号”回复关键字“教资审核预约”预约审核时间。 2. 考生到报名审核点进行报名确认时必须带齐相关证明材料的原件及复印件;要自觉按照新冠肺炎疫情防控有关要求做好自身防护,服从报名现场管理,避免现场人员聚集。
4413	惠州考区	惠州市教育局	惠州市市民服务中心1号楼市行政服务中心地址:惠州市惠城区三新北路31号	2021年12月13日-12月15日	0752-2261269	<a href="http://jyj.huizhou.gov.cn/">http://jyj.huizhou.gov.cn/</a> 惠州教育微信公众号; hzjygz	
	惠州考区	惠州市惠城区教育局	惠州市惠城区红楼路86号 惠城区教育局服务大厅	2021年12月13日-12月15日	0752-2677403	<a href="http://jyj.huizhou.gov.cn/">http://jyj.huizhou.gov.cn/</a> 惠州教育微信公众号; hzjygz	
	惠州考区	惠阳区教育局	惠阳区教育局线下服务点:惠阳区教师进修学校(惠阳区淡水街道石湖中路12号)	2021年12月13日-12月15日	0752-3390890	<a href="http://jyj.huizhou.gov.cn/">http://jyj.huizhou.gov.cn/</a> 惠州教育微信公众号; hzjygz	
	惠州考区	博罗县	博罗县罗阳	2021年12月	0752-6624	<a href="http://jyj.hu">http://jyj.hu</a>	

		教育局	街道办西北路58号	13日—12月15日	110	izhou.gov.cn/ 惠州教育微信公众号; hzjygz	
	惠州考区	惠东县教育局	惠东县平山街道新平大道209号行政服务中心二楼	2021年12月13日—12月15日	0752-8898211 0752-8810468	http://jyj.huizhou.gov.cn/ 惠州教育微信公众号; hzjygz	
	惠州考区	龙门县教育局	惠州市龙门县县城文化路9号	2021年12月13日—12月15日	0752-7781313	http://jyj.huizhou.gov.cn/ 惠州教育微信公众号; hzjygz	
	惠州考区	仲恺高新区行政服务中心	仲恺和畅五路西8号投控大厦	2021年12月13日—12月15日	0752-3270503	http://jyj.huizhou.gov.cn/ 惠州教育微信公众号; hzjygz	
	惠州考区	大亚湾区宣教局	惠州大亚湾文化体育活动中心(学生资助中心)	2021年12月13日—12月15日	0752-5562637	http://jyj.huizhou.gov.cn/ 惠州教育微信公众号; hzjygz	
4414	梅州考区	梅州市职业技术学校(仅受理社会人员考生)	梅州市东山教育基地学子大道4号	12月10日-15日(上班时间:上午8:30-11:30,下午2:30-5:30,周六日正常上班)	0753-2180895	http://edu.meizhou.gov.cn/	
	梅州考区	梅州师范分院(仅受理梅州师范分院在读考生)	梅州市梅县区程江镇大新西路241号	12月10日-15日(上班时间:上午8:30-11:30,下午2:30-5:31,周六日正常上班)	0753-2180895	http://edu.meizhou.gov.cn/	
	梅州考区	梅州农	梅江区学院	12月10日-1	0753-2180	http://edu.me	

		业学 校 (仅受 理嘉 应院 校本 部在 读考 生)	路 15 号	5 日(上班 时间: 上午 8:30-11:30, 下午 2:30-5:32, 周六日正 常上班)	895	izhou. gov. cn/	
4415	汕尾考区	汕尾市 教育 局、汕 尾职 业技 术学 院	汕尾市区 中海路汕 尾市教育 局 4 楼人事科, 汕尾市区 文德路汕 尾职业 技术学 院 教务 处	2021. 12. 13- 2021. 12. 15	0660-3390 616 0660- 3386863	汕尾市教育 局网 站: <a href="http://www.shanwei.gov.cn/swjyj/">http://www.shanwei.gov.cn/swjyj/</a> , 汕尾职业 技术学 院网 站: <a href="http://www.swpt.edu.cn/html/jwc/">http://www.swpt.edu.cn/html/jwc/</a>	汕尾市教育 局审 核 社会 人员, 汕 尾职 业技 术学 院审 核本 校学 生
4416	河源考区	河源 职 业技 术学 院	广东省河源 市东环路大 学城, 河职 院学术 交流 中心一 楼大 厅	2021 年 12 月 11 日至 14 日 上午: 8:30- 11:30 下午: 14:30 -17:30	0762-3800 033	1. 河源市 政府 网-集 约部 门-河 源市 教育 局: <a href="http://www.heyuan.gov.cn/bmjy/hysjyj/tzgg/">www.heyuan.gov.cn/bmjy/hysjyj/tzgg/</a> 2. 微信 公众 号: 河 源教育 发布	
4417	阳江考区	阳江市 教育 局	阳江市东 风三路 45 号 阳江市 教育 局一 楼大 厅	12 月 14-16 日	0662-3333 993	请登录 阳江 市 政府 网站 (网 址: <a href="http://www.yangjiang.gov.cn">http://www.yangjiang.gov.cn</a> ), 点击 “阳江市 教育 局” 查 询具 体 审核 要求。	1. 接受 社会 考生 现场 审核。 现场 审核 需提 交如 下材 料: (1) 在户 籍所 在地 报考 的考生: 身 份证、 本人 户口 本或 集体 户口 证明、 毕业 证。(2) 在居 住地 报考 的考生: 身 份证、 居住 证、 毕业 证书。 上述 材料 必须 带原 件和 复印 件 1 份 并在 身份 证复 印件 页写 上考 生姓 名和 联系 电话。 2. 在确 保填 报信 息准 确的 情况 下, 可 以接 受亲 人代 办。



							3. 日语、俄语考生现场审核时间为2020年12月15日, 其余时间不予受理。 4. 现场审核时间: 上午: 8:30-11:30; 下午 14:30-17:00)。
	阳江考区	阳江职业技术学院教务处(本校学生审核点)	阳江市江城区东山路213号	12月11-16日	0662-3351891	请登录阳江市政府网站(网址: <a href="http://www.yangjiang.gov.cn">http://www.yangjiang.gov.cn</a> ), 点击“阳江市教育局”查询具体审核要求。	1. 审核对象仅限阳江职业技术学院在校生。现场审核需提交如下材料: 身份证、学生证(需有当年注册信息)或学校学籍管理部门出具的在籍学习证明) 2. 师范类专业的学生由学生所在的系里负责审核, 非师范生在12月14-16日到教务处黄瑞香老师处审核。现场审核时间: 上午: 08:30-11:30; 下午 14:30-17:00 (周六日不审核)。
4418	清远考区	清远工贸职业技术学校	清远工贸职业技术学院实训中心B314室	2021年12月11日至12日上午: 8:30-11:30, 下午: 14:30-17:00	0763-3116026	<a href="http://www.gd.gov.cn/channel/qysjyj/">http://www.gd.gov.cn/channel/qysjyj/</a> 微信公众号: 清远市教育局	1. 考生请关注“清远市教育局”官方微信公众号, 了解清远考区面试的具体安排等事宜。 2. 考生到报名审核点进行报名确认时, 必须带齐相关证明材料的原件及复印件; 要自觉按照新冠肺炎疫情防控有关要求做好自身防护, 服从报名现场管理, 避免现场人员聚集。
4419	东莞考区	东莞开	东莞开放大	2021年12月	0769-2222	东莞市教育局	1. 请关注东莞市教

		放大学 (原东 莞市广 播电视 大学)	学招生服 务厅(东 莞市运 河东一 路157 号)	11日至 13日 (三天) 上午: 8:30- 11:45, 下午 14:30- 17:00 (周六 日照常 办理)	3001 0769- 2224 2918	官网“教 师管理” 栏目: <a href="http://edu.dg.gov.cn/flfw/jsgl/index.html">http://edu.dg.gov.cn/flfw/jsgl/index.html</a> 微信公 众号: 东莞慧 教育	育局官网 和微信公 众号,及 时了解面 试的相关 安排。 2.请自觉 遵守防疫 工作要求, 佩戴口罩, 有序办理, 从国内中 高风险区 过来的考 生须提供 48小时内 核酸检测 阴性证明。 3.现场审 核通过后 请及时网 上缴费,缴 费完成才 算面试报 名完成。 4.现场审 核时,考 生须按要 求提供相 关证明的 原件以核 查,居住 证回执不 能当作居 住证原 件使用。
4420	中山考区	中山职 业技术 学院	中山市博 爱七路 23号 中山职 业技术 学院雅 思楼 Y106/ Y101 室;请 从学校 东南2 门进 入学校。	2021年 12月 11日至 2021 年12 月13 日(三 天)	0760- 8822 2059	<a href="http://www.zsedu.net/">http://www.zsedu.net/</a>	1.审核 时间:20 21年12 月11日 至13日 (上午 8:30至 11:30, 下午 14:30 至17:0 0。),受 理现场 审核。现 场不 提供任 何复印 或打印 服务,考 生务必 自行准 备好复 印件。 2.请各 位考生 关注中 山市教 体局现 场审核 通知公 告( <a href="http://www.zsedu.net/">http://www.zsedu.net/</a> ),按 照防疫 管理要 求有序 入校,不 符合要 求的一 律禁止 入校。
	中山考区	电子科 技大学 中山学 院	中山市 石岐学 院路一 号(南 门)明 德楼	2021年 12月 11日至 2021 年12 月12 日(两 天)	0760- 8832 9781	<a href="http://www.zsedu.net/">http://www.zsedu.net/</a>	1.审核 时间:20 21年12 月11日 至12日 (上午 8:30至 11:30, 下午 14:30 至17:0 0。)

							2. 请各位考生关注中山市教体局现场审核通知公告 ( <a href="http://www.zsedu.net">http://www.zsedu.net</a> ), 按照防疫管理要求有序入校, 不符合要求的一律禁止入校。
4451	潮州考区	潮州市高级中学	潮州大道中段	2021年12月10至15日上午8:30至11:30, 下午2:30至5:30(周六、日休息)	0768-2805016	<a href="http://www.chaozhou.gov.cn/zwgk/szfgz/sjyj/index.html">http://www.chaozhou.gov.cn/zwgk/szfgz/sjyj/index.html</a> 微信公众号: 潮州市教育	审核全市(包括韩山师范学院)申报高级中学、中等职业学校和中等职业学校实习指导面试资格的考生。报考日语、俄语的考生必须在12月14日前来审核, 逾期不予受理。
	潮州考区	湘桥区南春中学	湘桥区南春路444号	2021年12月10至15日上午8:30至11:30, 下午2:30至5:30(周六、日休息)	0768-2259400	<a href="http://www.xiangqiao.gov.cn/">http://www.xiangqiao.gov.cn/</a>	审核湘桥区辖区范围内(包括凤泉湖高新区、韩山师范学院、韩山师范学院潮师分院)申报初级中学、小学和幼儿园面试资格的考生。报考日语、俄语的考生必须在12月14日前来审核, 逾期不予受理。
	潮州考区	潮安区教育局二楼	潮州市潮安区党政大楼西侧	2021年12月10至15日上午8:30至11:30, 下午2:30至5:30(周六、日休息)	0768-5811582	<a href="http://www.chaoan.gov.cn/">http://www.chaoan.gov.cn/</a>	审核潮安区、枫溪区辖区范围内申报初级中学、小学和幼儿园面试资格的考生。报考日语、俄语的考生必须在12月14日前来审核, 逾期不予受理。
	潮州考区	饶平县教育局	饶平县黄冈镇广场西2号	2021年12月10至15日上午8:30至11:30, 下午2:30至5:30(周六、日休息)	0768-7501041	<a href="http://www.raoping.gov.cn/zwgk/zwwgk/in">http://www.raoping.gov.cn/zwgk/zwwgk/in</a>	审核饶平县辖区范围内申报初级中学、小学和幼儿园

				1: 30, 下午 2: 30 至 5: 30 (周六、 日休息)		dex.html	面试资格的考生。 报考日语、俄语的 考生必须在12月14 日前来审核,逾期 不予受理。
4452	揭阳考区	揭阳市 教育局	揭阳市榕城 区财政路 揭阳市教育 局二楼	12月10日-1 5日	8724407	http://www.ji eyang.gov.cn/ jyj 公众号: 揭阳 教育	
4453	云浮考区	云浮市 教育局	云浮市云城 区宝马路2 号教育综合 楼205室	2021年12月 10至15日上 午8:30至1 1:30,下午 2:30至5: 30	0766-8835 046	网址: http:// www.yunfu.go v.cn/jyj/ 公众号: Yunfu -edu	考生到报名审核点 进行报名确认时, 必须带齐相关证明 材料的原件及复印件; 要自觉按照新冠 肺炎疫情防控有 关要求做好自身 防护,服从报名 现场管理,避免 现场人员聚集。
	云浮考区	云浮开 放大学	云浮市云城 区宝马路2 号教学楼一 楼金融服务 中心	2021年12月 10至15日上 午8:30至1 1:30,下午 2:30至5: 30	0766-8866 065		考生到报名审核点 进行报名确认时, 必须带齐相关证明 材料的原件及复印件; 要自觉按照新冠 肺炎疫情防控有 关要求做好自身 防护,服从报名 现场管理,避免 现场人员聚集。
4466	佛山(顺 德)考区	佛山市 顺德区 教育发展 中心	佛山市顺德 区大良街道 大门路1号	2021年12月 10-15日, 上午8:30至 11:30, 下午2:00至 5:00	0757-2261 6493 0757 -22223260	网址 http://w ww.shunde.go v.cn/sdqyj/t zgg/jszpyjsz g/; 公众号: 顺德 教育	

## 附件 2

### 学 籍 证 明

兹有学生 \_\_\_\_\_, 性别, \_\_\_\_\_ 年 月出生, 身份证号 \_\_\_\_\_, 学号 \_\_\_\_\_, \_\_\_\_\_ 年 月被我校全日制 \_\_\_\_\_ 专业录取, 学历层次 \_\_\_\_\_, 学制 \_\_\_\_\_ 年。现处于 \_\_\_\_\_ 年级在读。

特此证明。

大学（学院）学籍管理部门(盖章)

年 月 日

注：

1. 本证明仅供广东省内普通高等学校三年级及以上的全日制学生、毕业学年的全日制专科生、幼儿师范学校毕业学年全日制学生以及全日制研究生报考全国中小学教师资格考试使用；
2. 本证明由考生所在学校学籍管理部门或教学管理部门盖章后生效，二级学院盖章无效；
3. 如因学籍证明信息差错造成的遗留问题由考生及所在院校负责；
4. 报名中小学教师资格考试现场确认时，须提交此证明原件，复印件。